



將軍澳 | 都會駅 | 約1900平方呎

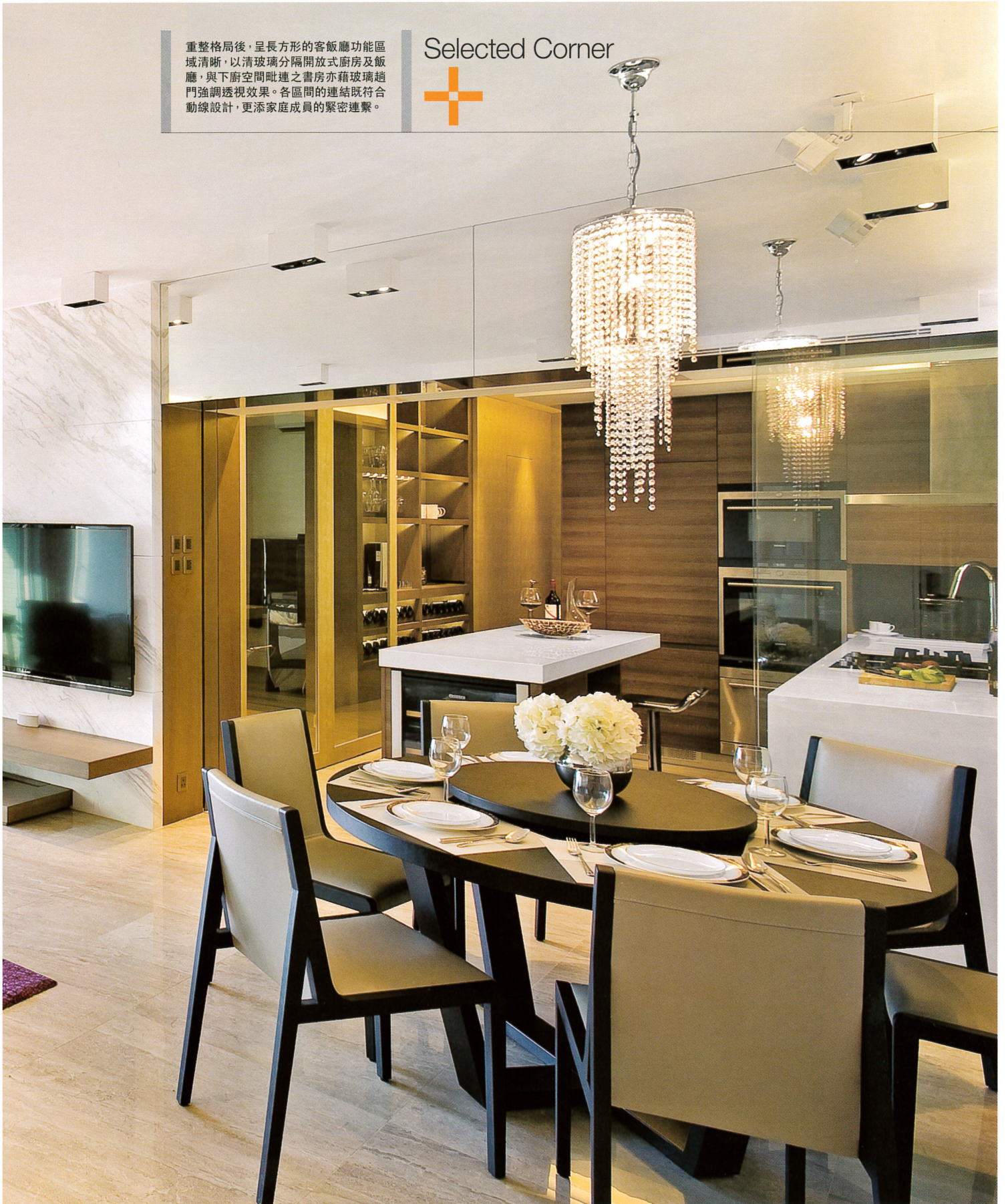
# 通·透

設計 • 誠建設計公司 (Chris Wong) | 工程 • Solution Interior Design Ltd.  
撰文 • Kim Hau | 攝影 • Anthony Hui



重整格局後，呈長方形的客飯廳功能區域清晰，以清玻璃分隔開放式廚房及飯廳，與下廚空間毗連之書房亦藉玻璃趟門強調透視效果。各區間的連結既符合動線設計，更添家庭成員的緊密連繫。

## Selected Corner



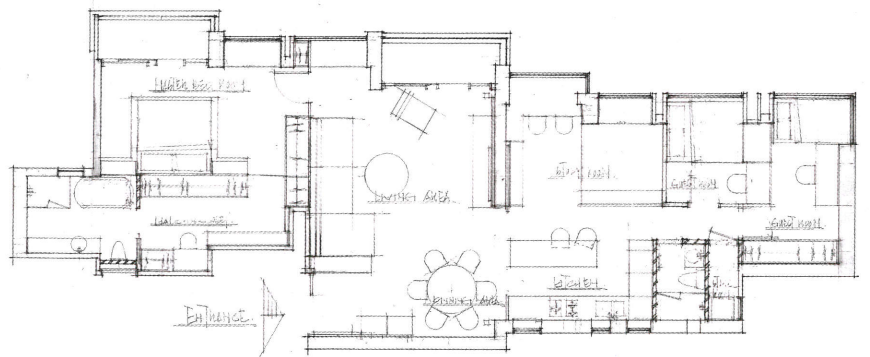
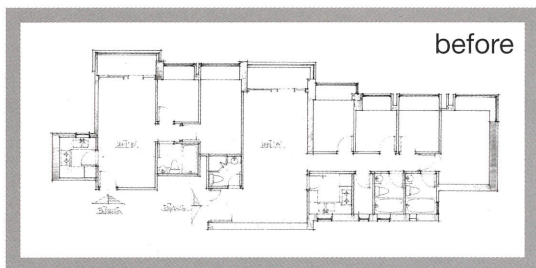
觀察居所的家庭成員是否愛家，方法簡單不過——留意居所布局的規劃、細節之編排，已能看出端倪。本案的關鍵詞如下：「通」，在於功能區域的巧妙貫通；「透」，指藉建材或設計巧思為居所帶來透視效果。或通或透，重點卻在於「連」：由居室內具層次感的構連，家人間的親密連繫不言而喻。



**居室形式** • 相連單位  
**空間格局** • 2廳4房  
**居住人數** • 3人  
**主要建材** • 雅士白雲石、橡木、仿石瓷磚、牆紙、玻璃

**沙發、扶手椅** • Camerich  
**燈具** • E Lighting  
**布藝、牆紙** • 達明牆紙有限公司  
**廚櫃** • Treasure Kitchen  
**浴室瓷磚及潔具** • FEI Concept、Sunny Pro

1. 有別於規律化之鋪陳方式，置於玄關左側的L型沙發，與飯廳的餐桌椅之聯結沒有被生硬地切割開來，反構成有機的連繫，強調互動。
2. 重塑布局後，大致呈長方的廳堂偌大開闊。客廳挪取了少量主人套房的空間，令廳堂線條得以拉直，變得實用且可塑性高，機能屬性明晰。
3. 採開放式規劃的公共區域，藉色調運用劃分下廚區、客廳及飯廳，並藉同一系列瓷磚連貫空間。廚房隱藏式玻璃趟門的處理，有助加強採光。



### 重塑布局 串連分區

由於屬相連單位，當拆除牆身後面積雖然頓變充裕，間隔略嫌三尖八角，充斥不少突兀的凹凸位。而且打通兩個單位後露出多組梁陣，如何巧妙遮掩空間上的不足，甚至修正布局，讓設計師Chris費了不少心力。慶幸雖屬首次與戶主夫婦合作，但為構建心目中的理想居所，夫婦二人同樣不遺餘力，大至空間布局的安排、色調上的運用，微小如建材的選擇，都提供寶貴意見。

通過意見相互碰撞，得出意料之外的設計成果，雙方皆感滿意。

室內設計的出現，本為構建更美好的環境及生活品質，因此每個設計案或許面向不一，最終之目的卻一致。如稍異於普遍家居布局的編排，本案以廳堂為中心，主人房與另外三房分別安排於廳堂兩側，此規劃實為戶主提出的想法。當踏足本案居室，採開放式規劃的客廳、飯廳、廚房毫無遮掩，顯得開揚自在、視野開闊。既打破單一

不變的動線規劃，更令各區間輕巧互通，感覺舒適自然。再巧妙運用色調，將以深棕色為主導的廚房區別開來，捨棄生硬地以牆身或家具劃分各區，而紋理仿如雲石的瓷磚則自玄關處一直鋪至走廊盡頭，同時起了連貫公共空間的重要作用。

### 通透效果 加強聯繫

當廚房採用開放式規劃，不單符合戶主的生活動線、達凝聚視線的效果，更藉此偷取了走廊面積，讓廚房空間頓時拓闊，





2



3



4



5

不浪費一分一毫位置。「雖然戶主亦經常下廚，但並不是大火快炒的煮食習慣，油煙不會太多。不過考慮到空調的問題，就選擇做隱藏式玻璃趟門。既具實際作用，而且通透的玻璃又不會阻擋視線，一舉兩得。」事實上，以玻璃作間隔更可加強採光，讓原來光線不足的走廊位置，輔以燈

槽、LED射燈的搭配後，具備充足光源。公共區域環環相扣，毗連之書房與廚房，採用玻璃趟門及裝飾酒櫃分隔，玻璃門同時「分飾」櫃門的角色，呈現通透感之餘更增添活潑性。

本案強調的通透效果貫徹始終，主人套房可見，臥眠區、衣帽間、套廁三者間的

連結。滿足戶主喜歡視線無阻的開放式儲物，Chris針對主人套房作了以下安排：一、讓臥眠區與衣帽間可藉床頭牆的中空部分相互望穿，強調連貫性，又藉提升地台為兩個功能區域分區；二、放置女戶主衣物鞋履、手提包等珍藏的儲物架，作無遮掩的開放收納，較不常用的配飾則置於抽屜之

1. 飯廳的主光源選配線條優雅的燈具，輔以燈槽，在淡米色的牆身及瓷磚之柔和映襯下，更顯光度充足。

2. 由於全屋布局推倒重來，天花甚多不規劃之橫梁。將之融入設計當中，反起了分區的作用。自走廊位置回顧，凸顯下廚、用餐區及客廳之間的緊密連繫，流動性十足。

3. 主要用作減少冷氣耗電的清玻璃門，平日以趟開為主，縱使關上仍可裡外望穿。開放式廚房的中心島設置為戶主要求的，採用深色效果的廚櫃與素白的Corian工作檯面成強烈對比。

4. 書房採納大量木色，善用窗台位置設軟墊及書桌，並藉提升地台區分空間，讓迷你影音區獨立於工作區域。

5. 狹長的走廊藉櫃組滲光、燈槽提升亮度，一側鋪飾的鏡屏既反射光線，亦暗藏傭人房及客廳的門扉。



內，兼選以清玻璃令其清晰可見，更可避免積塵。

#### 嚴選物料 拼湊和諧

三間睡房皆鋪上溫潤自然的木地板，提升色溫，加強整體感。除了使用玻璃營造透視效果，本案亦多採用鏡材。玄關一側的

一整面鏡屏具實際用途，更作裝飾。通往客房及嬰兒房的走廊，一邊鋪上訂造皮革，更與書房門框沿用同一材質，帶來統一連貫的獨特質感。另一邊則裝嵌鏡屏，並內藏傭人房、客廁的暗門，反射室內光線。走廊兩側一虛一實的編排，造就迥異視覺效果。

客房面積有限，然而設計師亦盡用角落，利用窗台位置放雙人床。至於房間內大量採用鏡材，則屬於女戶主的意念。嬰兒房未有過多陳設，僅鋪上散發童真況味的綿羊圖案牆紙，搭配青綠色高櫃，為孩子的房間增添活力。MIH



4

## Focal Points

- 開放式廚房與飯廳僅以隱藏式玻璃趟門分隔，營造家人間的親密氛圍，更強調公共區域的連貫性。
- 藉設計手法拓闊空間，例如讓原來窄長的走廊位置部分撥歸廚房，又以玻璃趟門、酒櫃用作間隔，延展空間深度，視覺上面積得以倍大。
- 多採用玻璃及鏡材，呈現通透感。走廊一側裝嵌鏡屏，讓狹窄的走廊提升空間感，兼可反射室內光線。

1.主人房：源自木地板的暖木色調延伸至床頭牆，營造溫暖感；用以區分臥眠區與衣帽間的床頭牆，部分中空之設計甚具特色，兼備儲物功能。  
2/4.女戶主期望毗連的衣帽間不設門扉，兼以開放式手法展示其衣物鞋履等珍藏，設計師一一滿足。但針對較不常用的絲巾、腰帶等配件，則選用玻璃展示格避免積塵。  
3.主人房套廁展現本案所強調的通透感，一角的清玻璃設置讓浴室與臥眠區相互望穿。延伸自臥眠區的木地板，套廁淡啡色磚牆讓主臥室布局更整全。





1. 嬰兒房入門處裝嵌鏡屏，並訂製青綠色衣櫃，櫃頂的燈光效果散發柔和光線。
2. 利用窗台做嬰兒床，選配印上綿羊圖案的淺色牆紙，為孩子的房間增添童真。
3. 使用率不高的客房，以簡約平實設計為原則，大量用上鏡材，有效拓闊空間。